

# 为育有年幼孩子的低收入夫妇提供援助

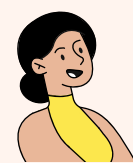
2025年4月至2026年3月

## 三房式政府组屋, 家庭月入: 2300 元



### 丈夫

- 34 岁
- 月入 2300 元



### 妻子

- 32 岁
- 家庭主妇



### 女儿

- 4 岁



### 儿子

- 2 岁

## 一共可获得约 7710 元的补助

### 给予个人的补助: 5700 元

- |                      |        |
|----------------------|--------|
| ▪ 建国60周年邻里购物券        | 1200 元 |
| ▪ 现金补助               | 2900 元 |
| ▪ 育儿SG生活助手补助券        | 1000 元 |
| ▪ 建国60周年ActiveSG积分填补 | 400 元  |
| ▪ 新加坡文化通行证积分         | 200 元  |

### 给予家庭的补助: 约 2010 元

- |            |                        |
|------------|------------------------|
| ▪ 社理会邻里购物券 | 800 元                  |
| ▪ 水电费回扣    | 680 元                  |
| ▪ 组屋杂费回扣   | 约 130 元<br>(约2.5个月的回扣) |
| ▪ 气候优惠券    | 400 元<br>(包括100元填补)    |

除了以上补助, 他们也同所有国人一样, 在使用公共产品和服务时享有津贴和补助。这包括教育、医疗保健和住房津贴。

使用“政府补助计算器”  
查询您可获得哪些补助



go.gov.sg/sfyt2025

通过SG生活助手  
查询您已获得哪些补助



go.gov.sg/yb2025

gov.sg



BUDGET  
2025

# 为三代同堂的 中等收入家庭提供援助

2025年4月至2026年3月

## 五房式政府组屋, 家庭月入: 1万6000元



### 祖母

- 68岁
- 月入1500元



### 丈夫

- 42岁
- 月入7000元



### 妻子

- 42岁
- 月入7500元



### 祖父

- 70岁



### 儿子

- 13岁



### 女儿

- 10岁

## 一共可获得约1万零800元的补助

### 给予个人的补助: 8900元

- |                        |       |
|------------------------|-------|
| ▪ 建国60周年邻里购物券          | 2800元 |
| ▪ 现金补助                 | 3600元 |
| ▪ 保健储蓄                 | 500元  |
| ▪ 育儿SG生活助手补助券及教育储蓄户头填补 | 1000元 |
| ▪ 建国60周年ActiveSG积分填补   | 600元  |
| ▪ 新加坡文化通行证积分           | 400元  |

纳税居民将在2025估税年获得60%的个人所得税回扣, 上限为200元。

### 给予家庭的补助: 约1900元

- |            |                    |
|------------|--------------------|
| ▪ 社理会邻里购物券 | 800元               |
| ▪ 水电费回扣    | 520元               |
| ▪ 组屋杂费回扣   | 约180元<br>(约2个月的回扣) |
| ▪ 气候优惠券    | 400元<br>(包括100元填补) |

除了以上补助, 他们也同所有国人一样, 在使用公共产品和服务时享有津贴和补助。  
这包括教育、医疗保健和住房津贴。

使用“政府补助计算器”

查询您可获得哪些补助



go.gov.sg/sfzb2025

通过SG生活助手

查询您已获得哪些补助



go.gov.sg/yb2025

gov.sg

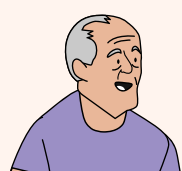


BUDGET  
2025

# 为退休年长夫妇 提供援助

2025年4月至2026年3月

## 三房式政府组屋, 家庭月入: 无



丈夫  
▪ 70岁



妻子  
▪ 66岁

## 一共可获得约 7410 元的补助

### 给予个人的补助: 5400 元

- |                      |        |
|----------------------|--------|
| ▪ 建国60周年邻里购物券        | 1600 元 |
| ▪ 现金补助               | 2900 元 |
| ▪ 保健储蓄               | 500 元  |
| ▪ 建国60周年ActiveSG积分填补 | 200 元  |
| ▪ 新加坡文化通行证积分         | 200 元  |

### 给予家庭的补助: 约 2010 元

- |            |                        |
|------------|------------------------|
| ▪ 社理会邻里购物券 | 800 元                  |
| ▪ 水电费回扣    | 680 元                  |
| ▪ 组屋杂费回扣   | 约 130 元<br>(约2.5个月的回扣) |
| ▪ 气候优惠券    | 400 元<br>(包括100元填补)    |

除了以上补助, 现有的援助计划和津贴也将帮助年长者应付日常与医疗保健所需, 让他们安享晚年。

使用“政府补助计算器”

查询您可获得哪些补助



go.gov.sg/sfyb2025

通过 SG 生活助手

查询您已获得哪些补助



go.gov.sg/yb2025

gov  
.sg



BUDGET  
2025

# 为育有年幼孩子的 中等收入夫妇提供援助

2025年4月至2026年3月

## 四房式政府组屋, 家庭月入: 1万3000元



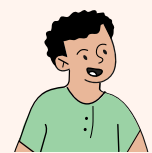
丈夫

- 40岁
- 月入6700元



妻子

- 38岁
- 月入6300元



大儿子

- 10岁



女儿

- 6岁



小儿子

- 1岁

## 一共可获得约7080元的补助

### 给予个人的补助: 5100元

- |                      |       |
|----------------------|-------|
| ▪ 建国60周年邻里购物券        | 1200元 |
| ▪ 现金补助               | 700元  |
| ▪ 多子女家庭SG生活助手补助券     | 1000元 |
| ▪ 育儿SG生活助手补助券        | 1500元 |
| ▪ 建国60周年ActiveSG积分填补 | 500元  |
| ▪ 新加坡文化通行证积分         | 200元  |

纳税居民将在2025估税年获得60%的个人所得税回扣, 上限为200元。

### 给予家庭的补助: 约1980元

- |            |                      |
|------------|----------------------|
| ▪ 社理会邻里购物券 | 800元                 |
| ▪ 水电费回扣    | 600元                 |
| ▪ 组屋杂费回扣   | 约180元<br>(约2.5个月的回扣) |
| ▪ 气候优惠券    | 400元<br>(包括100元填补)   |

除了以上补助, 他们也同所有国人一样, 在使用公共产品和服务时享有津贴和补助。  
这包括教育、医疗保健和住房津贴。

使用“政府补助计算器”

查询您可获得哪些补助



go.gov.sg/sfyb2025

通过SG生活助手

查询您已获得哪些补助



go.gov.sg/yb2025

gov.sg

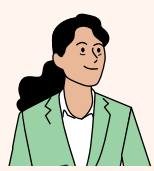


BUDGET  
2025

# 为中等收入单身人士提供援助

2025年4月至2026年3月

## 三房式政府组屋, 单人家庭月入: 4000 元



### 单身人士

- 42 岁
- 月入 4000 元

## 一共可获得约 3160 元的补助

### 给予个人的补助: 1150 元

- |                      |       |
|----------------------|-------|
| ▪ 建国60周年邻里购物券        | 600 元 |
| ▪ 现金补助               | 350 元 |
| ▪ 建国60周年ActiveSG积分填补 | 100 元 |
| ▪ 新加坡文化通行证积分         | 100 元 |

纳税居民将在 2025 估税年获得 60% 的个人所得税回扣, 上限为 200 元。

### 给予家庭的补助: 约 2010 元

- |            |                        |
|------------|------------------------|
| ▪ 社理会邻里购物券 | 800 元                  |
| ▪ 水电费回扣    | 680 元                  |
| ▪ 组屋杂费回扣   | 约 130 元<br>(约2.5个月的回扣) |
| ▪ 气候优惠券    | 400 元<br>(包括100元填补)    |

除了以上补助, 他们也同所有国人一样, 在使用公共产品和服务时享有津贴和补助。这包括教育、医疗保健和住房津贴。

使用“政府补助计算器”

查询您可获得哪些补助



go.gov.sg/sfyt2025

通过 SG 生活助手

查询您已获得哪些补助



go.gov.sg/yb2025

gov.sg



BUDGET  
2025



# 为育有年幼孩子的夫妇提供援助

2025年4月至2026年3月

## 公寓(中央区以外), 家庭月入: 2万元



### 丈夫

- 35岁
- 月入1万元



### 妻子

- 34岁
- 月入1万元



### 女儿

- 3岁



### 儿子

- 1岁

## 一共可获得约 4200 元的补助

### 给予个人的补助: 3000 元

- |                      |        |
|----------------------|--------|
| ▪ 建国60周年邻里购物券        | 1200 元 |
| ▪ 现金补助               | 200 元  |
| ▪ 多子女家庭SG生活助手补助券     | 1000 元 |
| ▪ 建国60周年ActiveSG积分填补 | 400 元  |
| ▪ 新加坡文化通行证积分         | 200 元  |

纳税居民将在 2025 估税年获得 60% 的个人所得税回扣, 上限为 200 元。

### 给予家庭的补助: 约 1200 元

- |            |       |
|------------|-------|
| ▪ 社理会邻里购物券 | 800 元 |
| ▪ 气候优惠券    | 400 元 |

除了以上补助, 他们也同所有国人一样, 在使用公共产品和服务时享有津贴和补助。这包括教育、医疗保健和住房津贴。

使用“政府补助计算器”

查询您可获得哪些补助



go.gov.sg/sfyt2025

通过SG生活助手

查询您已获得哪些补助



go.gov.sg/yb2025

gov.sg

BUDGET  
2025