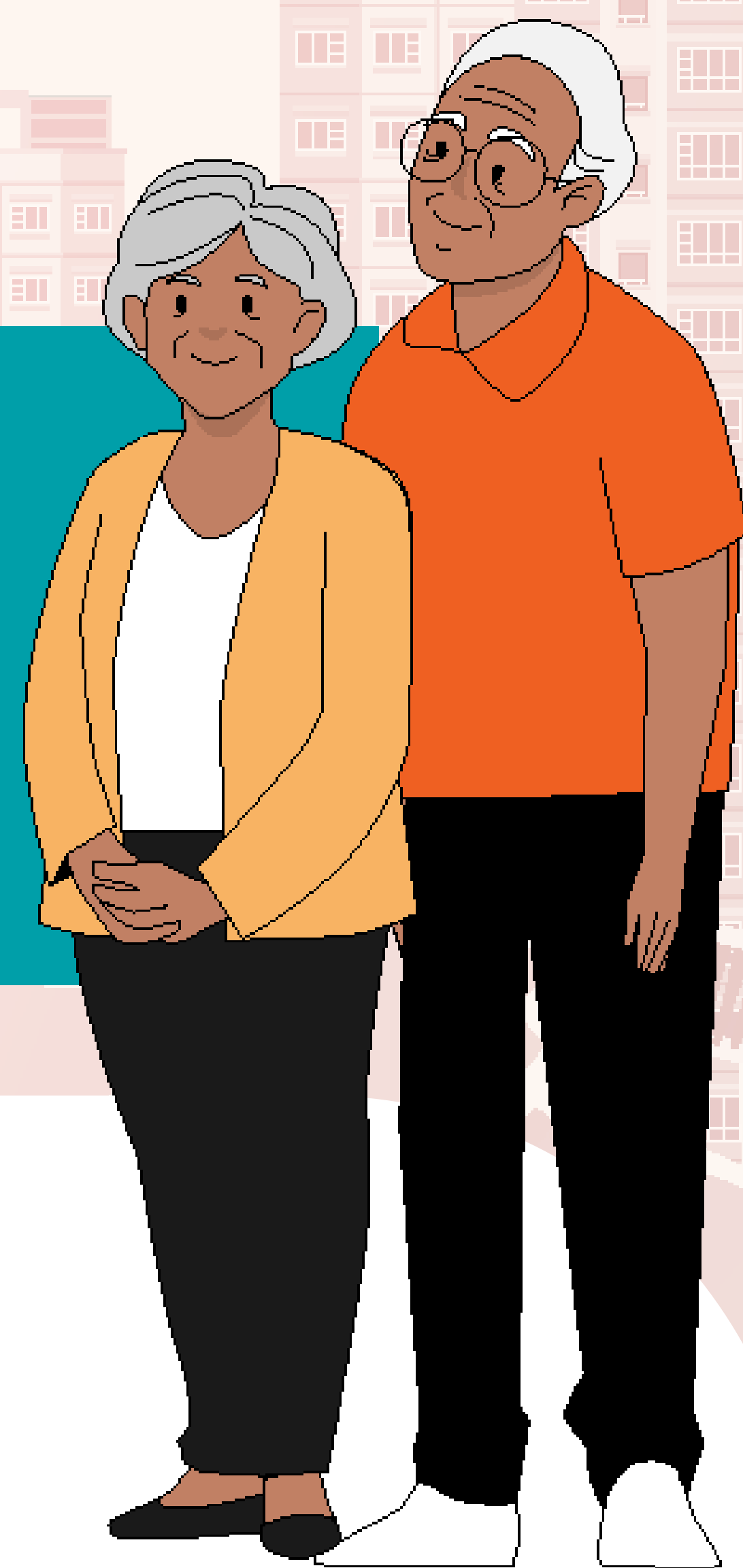


退休年长夫妇

住在三房式组屋，没有收入

- 丈夫（70岁，已退休）
- 妻子（66岁，已退休）



总共可获得约**7200元**的援助

（2023年4月至2024年3月）

- 现金补助 [消费税补助券、定心与援助配套] **3800元**
- 现金补助（乐龄花红） [定心与援助配套] **1200元**
- 保健储蓄填补 [消费税补助券、定心与援助配套] **800元**
- 水电费回扣 [消费税补助券、定心与援助配套] **700元**
- 杂费回扣 [消费税补助券、定心与援助配套] **约168元***
- 社理会邻里购物券 [定心与援助配套] **500元**
- 公共交通补助券 **50元**

*相当于约3个月的杂费回扣



育有两名年幼孩子的中等收入夫妇

住在四房式组屋，家庭月入：8000元

- 丈夫（37岁，月入3500元）
- 妻子（34岁，月入4500元）
- 女儿（6岁）
- 儿子（4岁）



总共可获得约3800元的援助

（2023年4月至2024年3月）

- 现金补助 [定心与援助配套] 1400元
- 保健储蓄填补 [定心与援助配套] 300元
- 儿童培育户头填补 [定心与援助配套] 800元
- 水电费回扣 [消费税补助券、定心与援助配套] 620元
- 杂费回扣 [消费税补助券、定心与援助配套] 约225元*
- 社理会邻里购物券 [定心与援助配套] 500元

*相当于约3个月的杂费回扣



三代同堂家庭

住在五房式组屋，家庭月入：1万2600元

- 祖父（70岁，退休）
- 祖母（68岁，退休）
- 丈夫（40岁，月入6500元）
- 妻子（38岁，月入6100元）
- 儿子（10岁）
- 女儿（8岁）



总共可获得约9400元的援助

（2023年4月至2024年3月）

- 现金补助 [消费税补助券、定心与援助配套] 5200元
- 现金补助（乐龄花红） [定心与援助配套] 1200元
- 保健储蓄填补 [消费税补助券、定心与援助配套] 1100元
- 教育储蓄户头填补 [定心与援助配套] 600元
- 水电费回扣 [消费税补助券、定心与援助配套] 540元
- 杂费回扣 [消费税补助券、定心与援助配套] 约211元*
- 社理会邻里购物券 [定心与援助配套] 500元

*相当于约2.5个月的杂费回扣

