

携手前进 新时代



BUDGET
2023

前言

各位同胞：

过去三年，我们举国上下砥砺前行，勇敢地对抗冠病疫情。

这一路走来充满挑战，沿途经历许多起起落落。在我们共同努力和彼此信任的情况下，我们已成功到达一个新的里程碑。

现在，我们必须携手开拓新加坡在后疫情时代的前进道路。在这个过程中，所有的努力会以新加坡人为核心。

2023年财政预算案包含了多项重点措施，确保我们拥有更美好的未来。

我们会致力维护我国经济的竞争力与创新力，同时加强员工的技能，并为每个人提供更全面的机会，助国人充分发挥潜能。

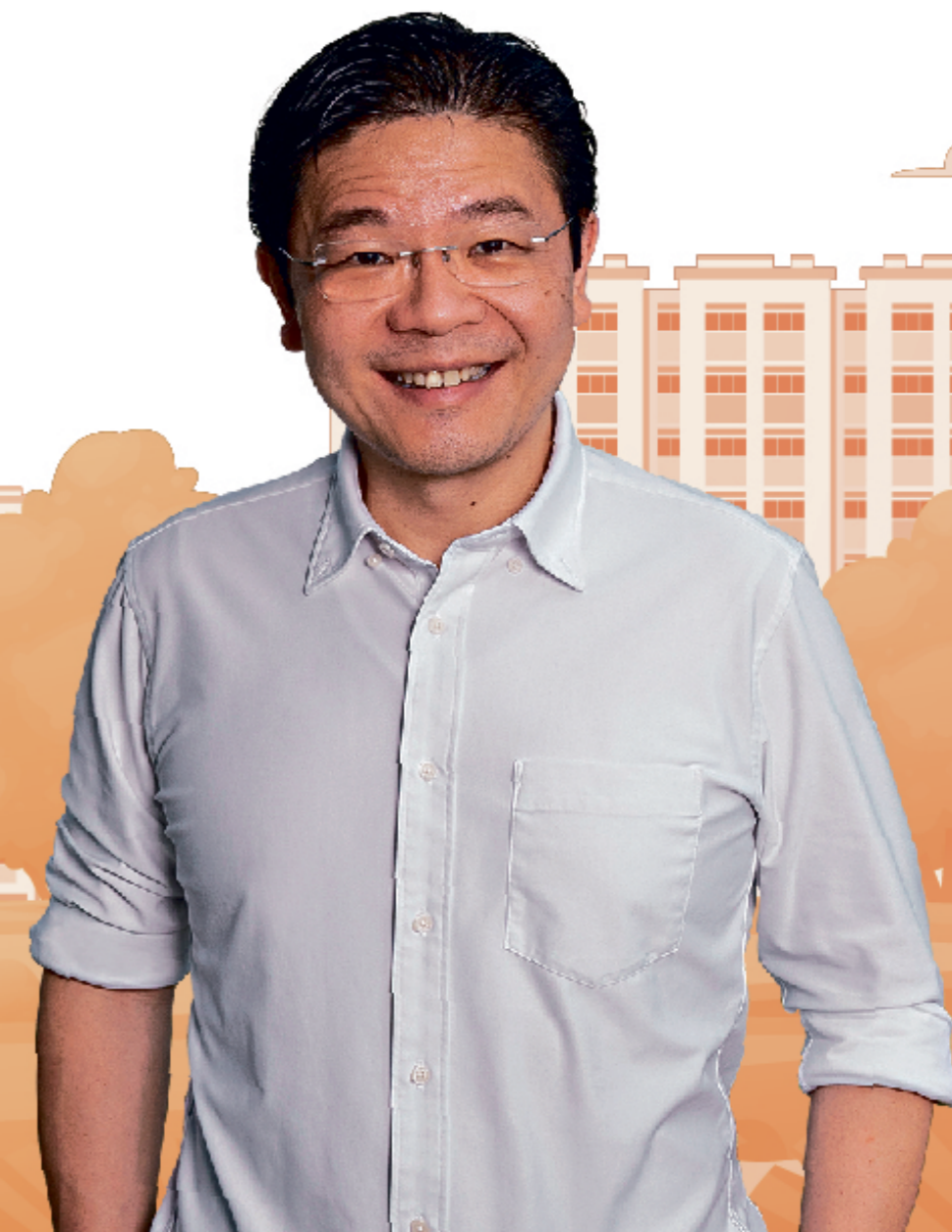
我们会强化社会契约，并为家庭、年长者以及社会里的弱势群体提供更多保障。

我们会巩固集体的韧性，让我们可以继续相互依靠和支持，并在面对外来冲击时，以更顽强的姿态重新出发。

国际环境复杂多变，作为小国，新加坡前行的道路并不平坦。即便如此，我们可以从过去共同克服挑战的经历中，增添信心与力量，一起继续向前迈进。

携手同心、齐心协力，我们必定可以为自己以及后代创造更美好的明天。

副总理兼财政部长
黄循财



携手前进 新时代

为国人提供的援助措施

7-9

促进经济增长与协助员工提升技能

支持企业

11 - 12

支持员工

13

强化社会契约

打造亲家庭的新加坡

15 - 16

支援低收入家庭

16

为晚年生活提供保障

17

建设坚韧的国家

建立组织能力

19

确保经济和基础设施具有韧性

19

维护应对气候变化的能力

20

加强国人的韧性

20

具竞争力和韧性的 公平税务制度

22 - 23

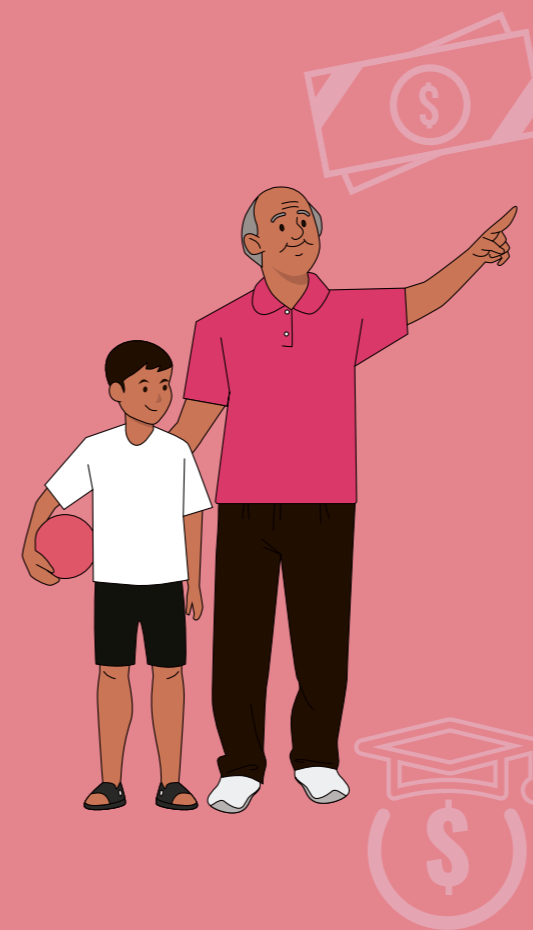
为国人提供的 援助措施

2023年定心援助

政府正在协助国人应付因更高通胀率和消费税上调而增加的日常生活开销。

国人在2023年将获得以下的援助：

个人



● 现金补助

- 21岁至54岁
- 55岁及以上

高达1700元

高达2300元

● 保健储蓄填补

- 20岁及以下
- 55岁及以上

150元

介于150元至600元

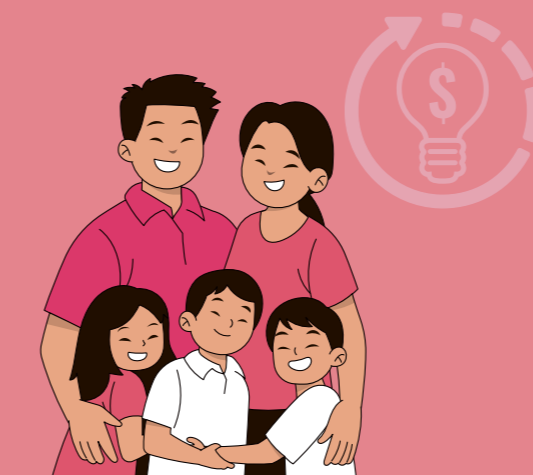
● 儿童培育户头填补

400元

● 教育储蓄户头和中学后延续教育户头填补

300元

家庭



● 社区发展理事会邻里购物券

300元

● 水电费回扣

介于440元至760元

● 杂费回扣


介于1.5个月至3.5个月

2023年定心援助

政府正在协助国人应付因更高通胀率和消费税上调而增加的日常生活开销。


国人将在2023年全年获得援助：





1月

- **社区发展理事会邻里购物券**
[定心与援助配套 (AP)* 及 2022年10月
一次性生活费特别补助 (COL)] **300元**
- **水电费回扣**
[消费税补助券 (GSTV)
计划# 及AP] **介于110元至190元**
- **杂费回扣 [GSTV]** **高达0.5个月**



2月

- **现金补助 (乐龄花红) [AP]** **介于200元至300元**
- **保健储蓄填补 [AP]** **150元**

4月

- **水电费回扣 [GSTV及AP]** **介于110元至190元**
- **杂费回扣 [GSTV]** **介于0.5个月至1个月**

5月

- **教育储蓄户头和中学
后延续教育户头填补 [AP]** **300元**

6月

- **现金补助 [AP]** **高达400元**
- **现金补助 (乐龄花红) [AP]** **介于200元至300元**



7月

- **水电费回扣 [GSTV及AP]** **介于110元至190元**
- **杂费回扣 [GSTV]** **介于0.5个月至1个月**

8月

- **现金补助 [GSTV]** **350元或700元**
- **保健储蓄填补 [GSTV]** **介于150元至450元**

9月

- **儿童培育户头填补 [AP]** **400元**

10月

- **水电费回扣 [GSTV及AP]** **介于110元至190元**
- **杂费回扣 [GSTV]** **介于0.5个月至1个月**

12月

- **现金补助 [AP]** **介于200元至600元**

*定心与援助配套为国人缓解消费税上调后所带来的冲击。考虑到更高的通胀率，政府在2023年将配套的总额从66亿元增加至96亿元，以此为国人提供一次性额外补助，协助他们应对眼前生活费上涨的担忧。

#消费税补助券：除了定心与援助配套所提供的过渡性援助以外，政府也通过永久性消费税补助券计划，为中低收入的新加坡家庭提供持续性的帮助。



查看你能获得哪些政府援助

促进经济增长 与协助员工提升技能

支持企业

发展本地企业

- 为新加坡企业国际化计划拨款10亿元，给予具有潜力的本地企业量身定制的援助
- 为中小企业合资基金额外拨款1亿5000万元，以投资于有潜力的中小企业



提升企业能力与吸引高质量投资

- 为全国生产力基金填补40亿元，并扩大基金的资助范围，加以涵盖投资促进项目

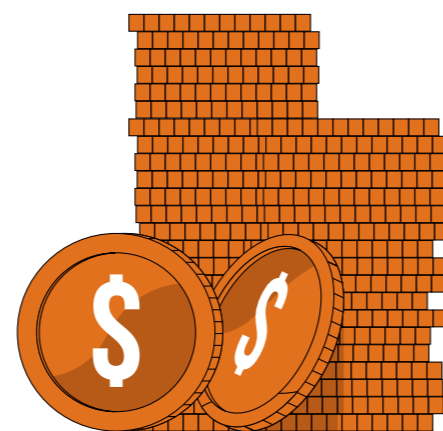


培育和持续创新

- 推出企业创新计划，通过更高扣税额或补贴，支持企业的创新活动。企业也可选择把部分开支转换成现金补助

应付成本压力

- 延长加强版**企业融资计划**至2024年3月31日，协助企业获取融资：
 - 政府为企业承担70%贸易贷款的风险
 - 上调贸易贷款与营运资金贷款的最高款项
 - 通过项目贷款，支援本地建筑工程项目
- 延长**节能津贴**计划至2024年3月31日，协助食品服务业、食品制造业和零售业的中小企业采用节能设备



支持员工

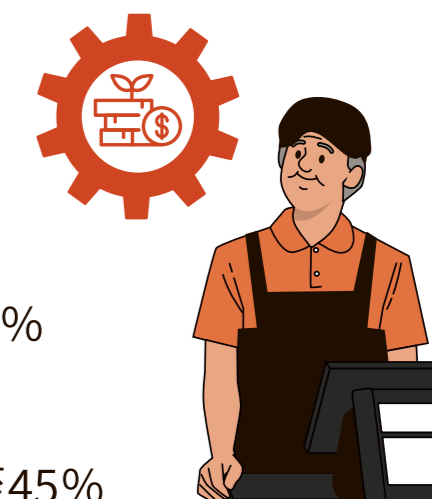
结合技能培训与工作配对

- 设立**就业与培训协调处**把精密工程、零售和批发贸易领域的主要业者联系起来，以制定与行业相关的培训计划，并促进职业配对



强化就业援助

- 为低薪员工拨出24亿元填补**渐进式加薪补贴计划**，让雇主在2023年为低薪员工加薪时，获得更高的补助：
 - 薪金2500元及以下：政府资助的加薪额从50%上调至75%
 - 薪金从2500元以上至3000元：从30%上调至45%

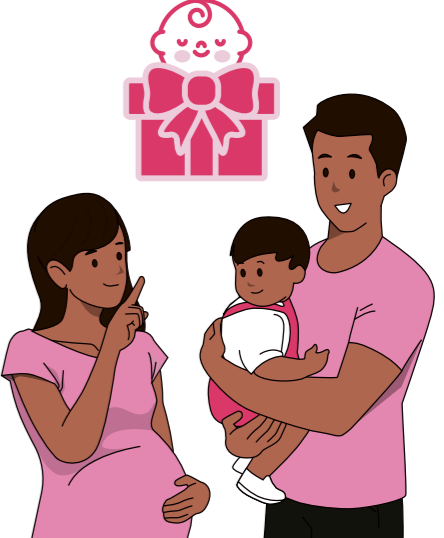


- 延**长年长员工就业补贴**及针对年长员工的**部分工时员工重新雇佣津贴**至2025年，以继续提供雇主薪金补贴，并鼓励雇主为雇员提供灵活工作安排和有系统的职业规划
- 强化**残障人士雇用补贴**
- 推出**更生就业补贴**，鼓励企业聘用释囚

强化社会契约

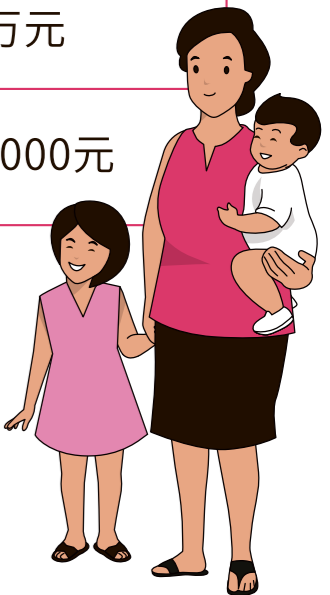
打造亲家庭的新加坡

- 2022年10月1日至2023年2月13日出生，并符合条件的新加坡籍婴儿，其父母可获得3000元**育婴补贴**
- 其他符合条件的新加坡籍孩童：

出生于	2023年2月14日至2023年12月31日	2024年1月1日起
现金补助	<ul style="list-style-type: none"> • 婴儿花红现金奖励增加3000元 • 提高政府填补儿童培育户头 (CDA) 的款项 <ul style="list-style-type: none"> - 起步津贴增加2000元 - 第一与第二胎所享有政府1元对1元的配对填补顶限调高1000元 	
有薪陪产假	两周	四周 (↑额外的两周目前以雇主自愿响应形式推行)
在职母亲的子女估税扣税 (WMCR) ^		
第一胎	母亲收入的15%	8000元
第二胎	母亲收入的20%	1万元
第三胎及以上	母亲收入的25%	1万2000元

^新的WMCR固定扣税额度不适用于在2024年1月1日之前出生或领养的新加坡籍孩童

- 2024年1月1日起，所有育有两岁以下孩童的家庭，每名家长可申请的**无薪育儿假**从每年6天增至12天

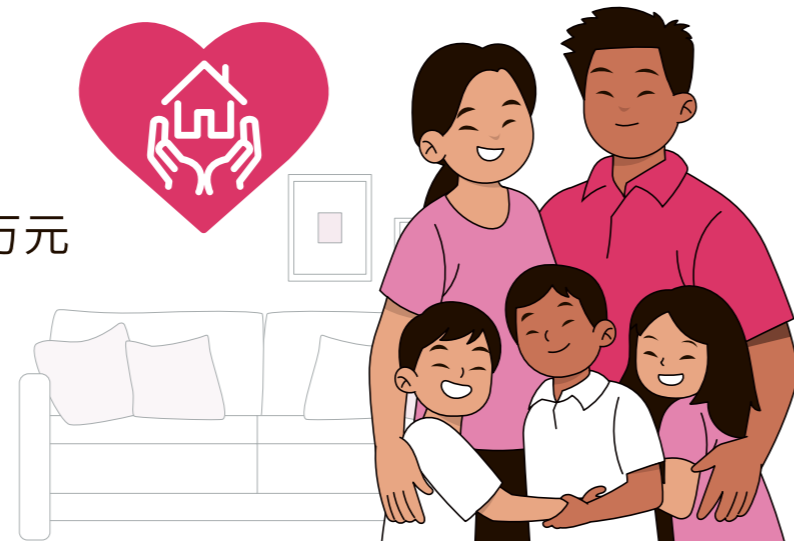


- 为首次申请预购组屋的特定家庭提供更多援助，确保他们顺利拥屋

- 调高**公积金购屋津贴**，幅度高达3万元

- 符合条件的首次购屋家庭购买转售组屋可享有总数高达19万元津贴

- 从2025估税年起，取消**外籍女佣税估税优惠**；需要帮佣协助照顾老幼的家庭，仍可利用现有的优惠外籍女佣税



支援低收入家庭

- 扩大**幼儿培育辅助计划**的规模，支持儿童正面发展

- 通过**社区联系站**整合社会服务

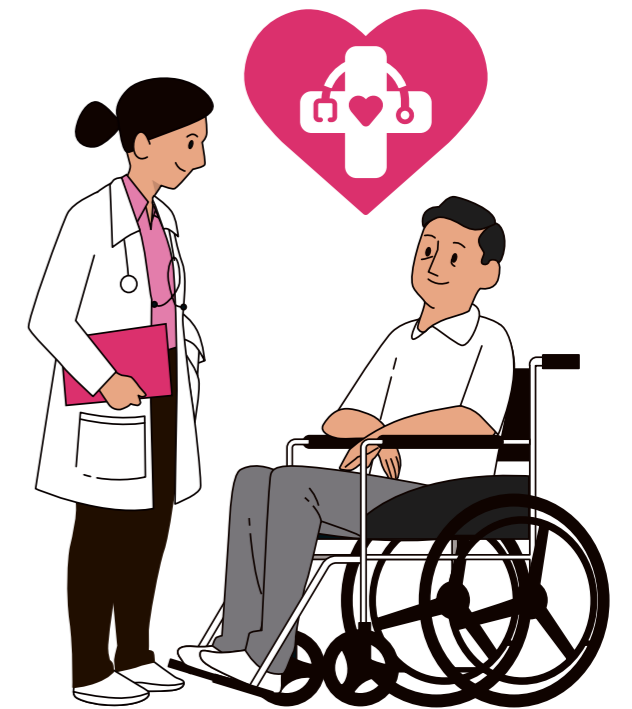
- 为**社区关怀基金**填补3亿元，以便低收入家庭获得所需的社会援助



为晚年生活提供保障

支持长期护理与医疗保健需求

- 为**老人护理基金**填补5亿元，让需要居家护理、入住疗养或医疗中心的年长者获得经支付能力调查后的津贴
- 为**保健基金**填补15亿元，帮助低收入者和有经济困难的年长者应付医药费



加强退休保障

- 为低收入平台员工推出**公积金过渡援助计划**，减轻他们在公积金缴交率提高的首四年里面对应的负担

- 在2024年调高年长员工的**公积金缴交率**，并推出过渡性**公积金抵消计划**协助雇主应付调整

- 将年长员工在**公积金退休存款计划**下的**每月最低入息**提高至350元

- 将**公积金月薪顶限**由目前的6000元逐步调高，并于2026年调整至8000元



建设坚韧的国家



建立组织能力

- 制定一套更全面以及考虑到个人强项和经验的机制，以训练、动员及交叉部署公务员到不同的危机应对岗位，让他们发挥所长，建立公共服务的组织能力
- 善用私营业界与民间的能力应对危机



确保经济和基础设施具有韧性

- 通过多元的进口来源、食品和必需品库存及推广本地生产，加强经济与供应链的应变能力
- 适时检讨库存策略，并让重要供应的来源更加多元化
- 尽可能确保建筑设计能兼顾日常和危机时刻的用途



维护应对气候变化的能力

- 加速经济与社会层面的**低碳转型**，在2050年前实现净零碳排放
- 逐步采纳应对全球暖化和海平面上升的措施

加强国人的韧性

- 为鼓励乐善好施，**捐款给公益机构所享有的250% 税务回扣**将延长至2026年底

- **强化企业志愿服务计划**，以深化企业与公益机构之间的合作

- 计划延长至2026年底，并扩大符合条件的活动范围
- 企业每年为个别公益机构申请税务回扣的开销顶限将增加一倍至10万元



- 检讨社会服务领域的薪酬指标以及上调薪金指导原则，以吸引及留住人才

- 为**社区乐龄基金**填补10亿元，以1元对1元的捐款资助，支持为乐龄人士提供社区关怀服务的社会服务机构

- 未来三年，拨出1000万元支持自助团体



具竞争力和韧性的 公平税务制度



企业所得税

● 第二代防止税基侵蚀和利润转移计划 (BEPS 2.0)

- 我国将从2025年1月1日企业财政年开始，向大型跨国企业 (MNE) 实施在**BEPS 2.0第二支柱下的全球税基侵蚀 (GloBE) 规则**和**国内补足税 (DTT)**
- 政府会留意国际动态，若相关计划有所延迟，当局会根据情况调整
- 继续更新企业发展计划，确保新加坡保持吸引及留住投资的竞争力



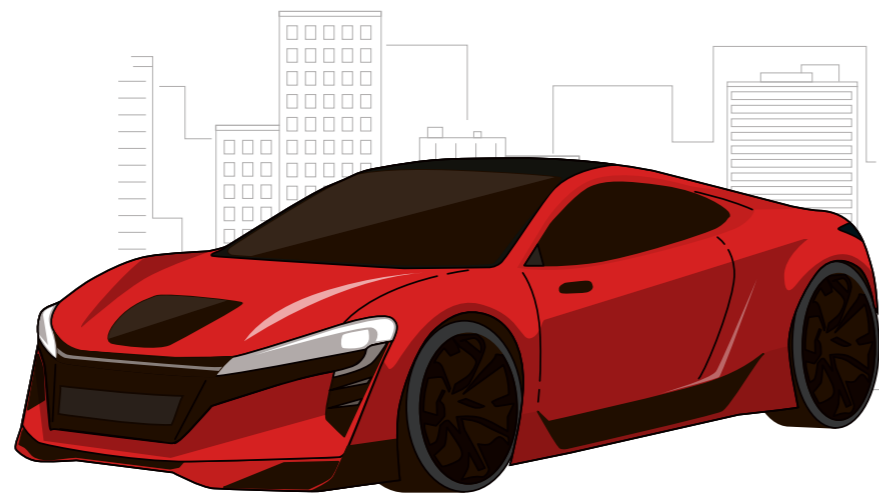
汽车税

● 向高端和豪华车征收更高的附加注册费

- 抵岸价从4万元以上至6万元的部分，附加注册费定在190%；从6万元以上至8万元的部分则是250%；超过8万元的部分则是320%

● 特惠附加注册费回扣

顶限设在6万元



买方印花税和买方额外转名印花税

● 2023年2月15日起，上调高价值房地产的买方印花税：

○ 住宅房地产价值：

- 超过150万元至300万元的部分：税率为5%（之前为4%）
- 超过300万元的部分：税率为6%（之前为4%）

○ 非住宅房地产价值：

- 超过100万元至150万元的部分：税率为4%（之前为3%）
- 超过150万元的部分：税率为5%（之前为3%）

● 符合过渡条款的房地产将支付2023年2月14日或之前的买方印花税率

● 购买符合条件的房地产控股公司股权所需支付的**买方额外转名印花税**，也将有相应的调整

烟草税

● 烟草产品征收的烟草税调高15%



浏览 singaporebudget.gov.sg 网站了解更多详情



依据2023年2月14日的资料